

## ORIGEM E CHEGADA NO BRASIL

É uma animal nativo do Leste e Nordeste da África, que foi introduzido no Brasil por meio de um a feira agropecuária no Paraná, na década de 80, para utilização na alimentação humana como alternativa no lugar do verdadeiro Escargot, devido a sua grande massa corporal, alta taxa de reprodução e de baixo custo para procriação.

## CICLO DE VIDA

- **Tamanho da concha (adulto):** cônica com 10 a 15cm de comprimento.



- **Coloração da concha:** mosqueada com tons de marrom claro e marrom escuro. Após a morte do caramujo, a concha passa a apresentar uma cor esmaecida.
- **Hábito alimentar:** herbívoro generalista (folhas, flores e frutos de diversas espécies).
- **Caracteres reprodutivos:** hermafrodita com fecundação cruzada (dois indivíduos são necessários)
- **Maturidade sexual:** 4 a 5 meses

- **Postura de ovos:** 4 posturas por ano, com 50 a 400 ovos por postura.

**Tamanho dos ovos:** 5-6mm de comprimento por

- 4-5mm de largura, de coloração branco leitosa ou amarelada.



- **Ocorrência:** bordas de mata, margens de brejos, capoeiras, hortas e pomares, plantações abandonadas, terrenos baldios urbanos, quintais e jardins. Parcialmente arborícola, também pode ser encontrado em árvores e muros.

- **Saem** para se alimentar e se reproduzir durante noite e após as chuvas, passando o resto do dia escondidos.

- **Tolerância ambiental:** resistente a frio (hiberna a temperaturas abaixo de 10°C) à seca e ao sol intenso.

- **A população** prolifera muito na estação chuvosa.



## RISCOS A SAÚDE

O Caramujo-gigante-africano é conhecido também pela possível transmissão de doenças como:

- **ANGIOSTRONGILOSE ABDOMINAL:**

causado pelo *Angiostrongylus costaricensis* que parasita o intestino do homem e de animais silvestres. Esta doença é de difícil diagnóstico, pois pode ser facilmente confundida com apendicite devido aos sintomas em comum (dor abdominal, febre prolongada, falta de apetite, náuseas, vômitos, mal estar e alterações do funcionamento intestinal, diarreia e/ou prisão de ventre)

- **ANGIOSTRONGILOSE MENINGOENCEFÁLICA HUMANA OU MENINGITE EOSINOFÍLICA:**

causada pelos *Angiostrongylus cantonensis* esta doença pode trazer varias complicações neurológicas e cegueira.

- É importante ressaltar que por enquanto **NÃO** há registro no Brasil desta doença.

## PREVENÇÃO

- Evitar contato com o caramujo ou o muco que deixa onde passa.

## IMPORTANTE

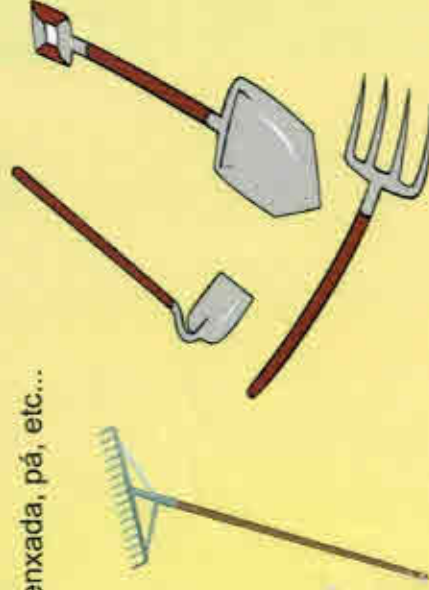
- Inspeção todo o material que chega, principalmente o material de construção.



- Para verificar a presença de escorpiões, proteja-se usando calçados fechados, ou botas de borracha, luvas, camisas com manga comprida e abotoadas.



- Utilize sempre um instrumento tipo, enxada, pá, etc...



## LEMBRE-SE

- Em caso de acidentes com escorpiões, procure a Unidade Básica de Saúde, Pronto Socorro Municipal mais próximo de sua casa, levando o animal agressor com você dentro de um vidro, pote plástico, com as seguintes informações:  
Seu nome completo,  
Endereço (rua, nº da casa, complemento, bairro),  
Local de captura do animal.

**ENCAMINHE O ANIMAL PEÇONHETO  
AO C.C.V.Z**



*Prefeitura Municipal  
de Birigui*

**Secretaria Municipal de Saúde  
Depto. Vigilância Sanitária  
(18) 3643 6233 ramal 225**



# ESCORPIÃO





## ESCORPIÃO

O escorpião é um animal peçonhento venenoso, que tem um aguilhão na ponta do abdômen (cauda).

São pouco agressivos e só aguilhoam, quando se sentem ameaçados.

## ONDE VIVEM E O QUE COMEM

Gostam de viver em lugares quentes, escuros e úmidos.

Alimentam-se de baratas, grilos, cupins, gafanhotos e escorpiões menores.

Não sobrevivem sem água.



## LUGARES ONDE OS ESCORPIÕES SE ESCONDEM

Abrigam-se em quintais e interiores de residências, terrenos baldios com mato alto e lixo doméstico, em baixo de pedras, pilhas de tijolos, telhas e montes de lenha, na natureza escondem-se sob cascas de árvores, cupinzeiros, barrancos e troncos apodrecidos.



## MEDIDAS DE SEGURANÇA

- A aguilhoada pode ser evitada. Para mantê-los afastados, conserve o quintal limpo.
- Não acumule entulho lixo ou coisas velhas em volta da casa, para não atrair baratas e outros insetos, que são alimentos preferidos dos escorpiões.
- Feche todos os buracos, frestas, vãos e fendas existentes em sua casa.
- Procure examinar roupas, toalhas de banho, roupas de cama e calçados antes de usar.
- Use luvas de couro para trabalhar com materiais de construção.
- Não ande descalço.
- Limpe cuidadosamente pisos, paredes, armários (dentro e fora de casa), móveis, estrados de cama, cortina, etc....
- O lixo deve ser colocado em sacos plásticos bem fechados para a coleta apenas uma hora antes do lixeiro passar.
- O material de construção, madeiras e garrafas, devem ser empilhados longe do chão, da parede e do teto, em local bem arejado.



- Usar luvas ou saco plásticos protegendo bem as mãos ao realizar a catação manual do caramujo.
- Lavar bem as verduras, legumes e frutas que possam ter tido contato com o caramujo ou seu muco.
- Após a lavagem é recomendado mergulhá-los em uma solução de 1 colher de sopa de água sanitária para cada 1 litro de água de 15 a 30 minutos.
- Após este tempo, lavá-los em água potável.

### LEMBRE-SE

- Cuide de seu imóvel com responsabilidade social e mantenha-o livre deste invasor indesejável.

### MEDIDAS DE CONTROLE

- A “catação manual” é o modo mais indicado para o controle do *Achatina fulica*.
- Este processo deve ser realizado com luvas ou saco plástico protegendo as mãos, evitando o contato com o caramujo.



- Como parte do processo de “catação manual” há também a necessidade de recolher os ovos.

- É recomendado o recolhimento dos ovos que ficam localizados no substrato da terra (com ajuda de uma espátula de jardinagem por exemplo)

- Nas condições adequadas, os moluscos podem ser incinerados e posteriormente, jogados em sacos com suas conchas devidamente quebradas e colocados para a limpeza pública levar, ou enterrá-los a um metro e meio de profundidade.

- Após o recolhimento dos moluscos pode-se também colocá-los, em um saco e esmagá-los, evitando que suas conchas sirvam de criadouros para outros insetos.

### INFORMAÇÕES

Centro de Controle de Vetores e Zoonoses

Fone: 3643-6233 Ramal: 225



*Prefeitura Municipal  
de Birigui*

**Secretaria Municipal de Saúde**  
**Depto. Vigilância Sanitária**  
**(18) 3643 6233 ramal 225**



# CARAMUJO

# GIGANTE

# AFRICANO

*(Achatina fulica)*



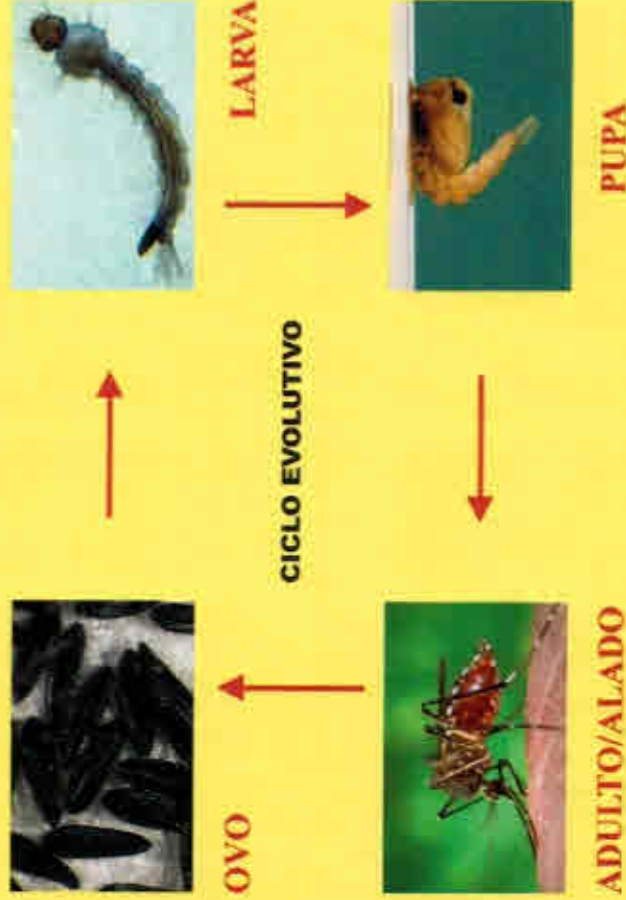
VAMOS CONHECÊ-LO





# DENGUE AQUI NÃO

Está aberta a temporada de caça ao mosquito transmissor da Dengue!



**O *Aedes aegypti* gosta de água limpa e parada!**  
**Faça sua parte, elimine os criadouros.**



Prefeitura de Birigui  
Secretaria Municipal de Saúde  
Depto. de Vigilância Sanitária  
18 - 3643 6233 r. 225



**PREFEITURA DE BIRIGUI**  
Um povo sempre

## Não deixe que o mosquito transmissor da dengue se prolifere em sua casa

O mosquito *Aedes aegypti*, transmissor da Dengue se reproduz em água limpa e parada, seus ovos podem durar até um ano e meio fora do meio líquido. Limpe o quintal e as áreas próximas da sua casa. A dengue é uma doença grave e pode até matar. Impedir a criação do mosquito é a melhor forma de prevenção. Com sua ajuda, vamos acabar com a dengue em nossa cidade.



Limpe as calhas e saídas pluviais, para que não acumulem água de chuva.



Lave os bebedouros de animais duas vezes por semana com bucha e sabão.



Tampe as calhas d'água, tonéis, tambores, potes e poços que armazenem água.



Coloque lixo no lixo! Evite criadouros para o mosquito transmissor da dengue!



Não deixe materiais inservíveis, pneus, plásticos entre outros jogados pelo quintal.



Guarde garrafas sempre viradas de boca para baixo e/ou em lugares cobertos.

**Fique atento, sua saúde depende de você,  
evite deixar água parada.  
Vamos acabar com a dengue**



# LEISHMANIOSE VISCERAL AMERICANA



Inseto (*Lutzomyia longipalpis*)

## O que é a Leishmaniose Visceral?

É uma doença grave de evolução lenta que, se não for tratada, pode levar à morte em até 90% dos casos humanos. As principais vítimas são as crianças. A doença também acomete os cães.

## Como a Leishmaniose Visceral é transmitida?

A doença é transmitida pela fêmea do inseto conhecido popularmente como:

Cangalhinha, Mosquito Palha, Birigui, Asa Dura,

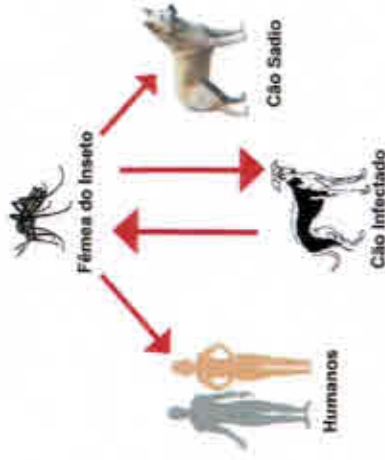
Porvinha, que picam no

começo e durante a noite; vivem grande parte de sua vida escondida em lugares úmidos, escuros, protegido do vento.

Nas residências criam-se em abrigos de animais, em áreas sombreadas com acúmulo de matéria orgânica em decomposição como folhas, frutos, raízes e fezes de animais.

Os cães são os principais hospedeiros do protozoário *Leishmania sp.*

### Ciclo da doença



## LEMBRE-SE

**Não é recomendado o tratamento do seu cão se ele estiver com Leishmaniose Visceral**

Este, além de poder ser ilegal, coloca em risco a saúde da sua família, da sua comunidade e dos outros cães.

**Para maiores informações procurar o CCVZ.**



Prefeitura de Birigui  
Secretaria Municipal de Saúde  
Dep. de Vigilância Sanitária  
18 - 3643 6233 r. 225



**PREFEITURA DE BIRIGUI**  
Um novo tempo

## Quais os principais sintomas e sinais da doença:

Em humanos:

- febre irregular;
- falta de apetite, emagrecimento e fraqueza;
- barriga inchada;
- tosse seca;
- diarreias;
- sangramento da boca e do intestino.

Em cães:

- Emagrecimento; apatia; queda de pêlos; vômito; febre irregular; lacrimejamento; fezes com sangue; crescimento anormal das unhas; descamação e feridas na pele.
- Os cães podem ficar infectados por algum tempo sem apresentarem sinais clínicos. Estes cães são fontes de infecção para o inseto transmissor e, portanto, um risco à saúde de todos. A única forma de confirmar infecção nestes animais é através de exames laboratoriais.

## Como tratar a Leishmaniose Visceral?

Em humanos:

- apesar de grave, tem tratamento para humanos. Ele é gratuito e esta disponível na rede de serviços do SUS - Sistema Único de Saúde.

Em cães:

- Tratamento não recomendado; mesmo que os sinais clínicos desapareçam, estes animais continuam transmitindo a doença, representando um risco à saúde de humanos e de cães saudáveis das proximidades.

## Prevenção:

- Eliminação do acúmulo de lixo orgânico, fezes, resto de folhas e frutos podres;
- Uso de coleiras repelentes de inseto nos cães;
- Adotar a posse responsável do animal, não permitindo que o mesmo fique solto nas ruas;
- Saneamento das residências, evitando a proliferação do inseto transmissor.
- Todo animal com resultado positivo deve ser eutanasiado.

**Em caso de suspeita no seu animal, ou outro animal próximo, procurar um Médico Veterinário de sua preferência.**



# Doença de Chagas

**A Doença de Chagas:** É uma infecção transmissível causada por um parasita (*Trypanosoma cruzi*) que circula no sangue e ataca o coração, bem como órgãos do aparelho digestivo (esôfago e intestino).

**Agente Transmissor:** Bicho Barbeiro, são insetos hematófagos e se alimentam de sangue humano, de animais e aves.

**A Transmissão da Doença de Chagas:** Se dá pelas fezes que o "Barbeiro" deposita sobre a pele da pessoa, enquanto suga o sangue. Geralmente, a picada provoca coceira e o ato de coçar facilita a penetração do tripanossomo pelo local da picada. Existem outras formas de penetração no organismo humano, pela mucosa dos olhos, nariz e boca, através de feridas e cortes existentes na pele, e ainda por ingestão de caldo de cana de açúcar e açaí, manipulados e moidos sem higienização, principalmente nas margens das rodovias.

**Doença de Chagas tem cura:** Quanto mais precoce for o diagnóstico e o quanto antes for iniciado o tratamento, maiores as chances (fase aguda). Quanto maior o tempo de infecção, menores as chances de cura (fase crônica). Na fase aguda, a chance de cura é de praticamente 100%. Na fase crônica de longa duração não se pode medir a efetividade do tratamento e não existe vacina ainda, infelizmente.

#### Prevenção:

- 1 - Manter a casa limpa, limpar atrás dos móveis e dos quadros, expor ao sol colchões e cobertores.
- 2 - Retirar ninhos de pássaros dos beirais da casa, impedir a permanência de animais dentro de casa.
- 3 - Construir galinheiro, chiqueiro e depósito afastados da casa e mantê-los limpos.
- 4 - Divulgar estas informações para os amigos e parentes.

# Bicho Barbeiro

**Existem duas espécies de Barbeiro em Birigui e região:**

Se você encontrar um inseto igual a este (foto) ou que seja parecido, encaminhe imediatamente ao CCVZ (Centro de Controle de Vetores e Zoonoses), na Praça Gumercindo de Paiva Castro, s/n – Centro, anexo ao Pronto Socorro Municipal, preferencialmente "vivo" para ser enviado para análise e reconhecimento da espécie presente no município.

*Rhodnius neglectus*

*Triatoma sordida*



**Ao coletar:** Proteja sua mão com um saco plástico sem furos, capture o barbeiro. Inverta o saco plástico de modo a conter o barbeiro em seu interior. Amasse uma folha de papel e coloque junto para o inseto se proteger da luz, depois, feche-o em definitivo, com uma agulha ou alfinete faça pequenos furos no saco plástico para entrada de oxigênio.

**Locais onde são encontrados:** Os barbeiros abrigam-se em locais muito próximos à fonte de alimento e podem ser encontrados na mata, escondidos em ninhos de pássaros, toca de animais, casca de tronco de árvores, montes de lenha e embaixo de pedras. Nas casas escondem-se nas frestas, buracos das paredes, nas camas, colchões e baús, além de serem encontrados em galinheiro, chiqueiro, paiol, curral, depósitos e em palmeiras imperial trazidos pelos pássaros.